

Cwestiynau Cyffredin Consensws CITB

24 Chwef 2020



Mynegai'r Broses Consensws



1. Beth yw Consensws?
2. Pa mor aml mae Consensws yn digwydd?
3. Deddfwriaeth Consensws (Consensws a Sefydliadau Rhagnodedig a'r Rheoliadau Camau Rhesymol)
4. Sut mae CITB yn sicrhau tryloywder ac annibyniaeth yn ystod Consensws?
5. Beth fydd y gwahanol gyfnodau yn ystod Consensws 2020?
6. Sut ydych chi'n sicrhau bod cyflogwyr yn cael cyfle i fynegi eu barn?
7. Pwy yw'r Sefydliadau Rhagnodedig a beth yw eu rôl yn ystod Consensws?
8. Pam mae'r Sefydliadau Rhagnodedig yn cael dweud eu dweud?
9. Sut mae CITB yn sicrhau bod y Sefydliadau Rhagnodedig yn darparu gwir gynrychiolaeth o farn eu haelodau?
10. Pam nad yw pob cyflogwr yn cael dweud eu dweud?
11. Pwy sy'n penodi'r corff a fydd yn dewis pa fusnesau sy'n cymryd rhan mewn Consensws, beth yw eu briff, a phwy sy'n goruchwyllo eu gweithgarwch?
12. Sut y bydd y Sefydliadau Rhagnodedig a'r Cwmni Ymchwil Annibynnol yn sicrhau eu bod yn mynd at yr unigolyn mwyaf priodol ym mhob busnes i ateb arolwg y Consensws?
13. Diffiniad cyfreithiol (Arolwg y Consensws)
14. A ofynnir i fusnesau nad ydynt yn talu'r Lefi am eu barn?
15. Beth yw'r gwahaniaeth rhwng Lefi CITB a'r Lefi Prentisiaethau?

Mynegai Cynnig y Lefi



16. Pa gyfnod mae Cynigion Lefi 2020 yn ei gwmpasu?
17. Pwy sy'n llunio'r Cynigion Lefi?
18. Pwy sy'n eistedd ar y Gweithgor Lefi (LWP), sut y dewiswyd aelodau a beth yw eu rôl?
19. Beth yw'r opsiynau arfaethedig?
20. Beth yw manteision a chyfiawnhad y Cynigion Lefi?
21. A all diwydiant ddylanwadu ar y cynigion hyn?
22. A wnaethoch chi ystyried unrhyw opsiynau eraill?
23. Pam diystyrwyd yr opsiynau hyn?
24. Pam nad oes grantiau ar gael mwyach ar gyfer hyfforddiant heblaw adeiladu?

Mynegai Consensws Ymgynghori a Mesur

25. Pryd mae'r Ymgynghoriad yn digwydd yn 2020?
26. Beth yw'r Ymgynghoriad, pam ei fod yn cael ei gynnal a phwy sy'n cael ei gynnwys?
27. Ar beth mae CITB yn ymgynghori?
28. Sut fydd CITB yn cyfathrebu â diwydiant?
29. Beth fydd CITB yn ei wneud â'r adborth o'r Ymgynghoriad?
30. Beth fydd yn digwydd ar ôl yr Ymgynghoriad?
31. Pryd fydd Consensws yn cael ei gynnal?
32. Beth yw'r meincnod ar gyfer sicrhau consensws?
33. Sut fydd barn y Sefydliadau Rhagnodedig yn cael ei chasglu yng nghanlyniad terfynol y consensws?
34. Pa gwestiynau a gaiff eu gofyn yn yr arolwg Consensws?
35. Pryd fydd y Canlyniadau Consensws yn cael eu cyhoeddi?
36. Beth fydd yn digwydd os cefnogir y Cynigion Lefi?
37. Beth fydd yn digwydd os na chefnogir y Cynigion Lefi?

1. Beth yw Consensws?

Bob tair blynedd, rhaid i CITB ymgynghori â chyflogwyr y diwydiant adeiladu ar ei gynigion i ddarparu sgiliau a hyfforddiant i'r diwydiant adeiladu â chyllid Lefi. 'Consensws' yw cam olaf y broses ymgynghori hon, lle gofynnir y Cwestiwn Consensws i gyflogwyr:

“A ydych yn cytuno bod y Cynigion Lefi yn angenrheidiol i annog hyfforddiant digonol yn y diwydiant adeiladu?”

Rhaid i dalwyr Lefi a Sefydliadau Rhagnodedig (y cyfeiriwyd atynt yn flaenorol fel 'ffederasiynau Consensws') y gofynnir y cwestiwn iddynt, ystyried sut y bydd y Lefi arfaethedig o fudd i'r diwydiant adeiladu cyfan - ar draws busnesau o bob maint - p'un a yw'r cynnig yn debygol o fod o fudd uniongyrchol iddynt hwy neu i'w sefydliad ai peidio.

Felly, nid yw consensws ynddo'i hun yn bleidlais ar ddyfodol CITB; mae'n rhoi llais ar ddyfodol sgiliau a hyfforddiant yn y diwydiant.

2. Pa mor aml mae Consensws yn digwydd?



Mae'n digwydd bob tair blynedd.

3. Deddfwriaeth Consensws

Pan fydd yn cyflwyno Cynigion Lefi i'r Llywodraeth, mae Deddf Hyfforddiant Diwydiannol 1982 (ITA) yn ei wneud yn ofynnol i CITB arddangos bod gan ei gynigion gefnogaeth y cyflogwyr sy'n debygol o dalu'r asesiadau lefi sy'n deillio o hynny. Mae deddfwriaeth yn darparu y gall yr Ysgrifennydd Gwladol wneud Gorchymyn Lefi dim ond os yw'n fodlon: *“bod y bwrdd wedi cymryd camau rhesymol i ganfod barn unigolion y mae'r Ysgrifennydd Gwladol yn ystyried eu bod yn debygol o fod yn atebol i wneud taliadau trwy lefi o ganlyniad i'r cynigion lefi”*

(Deddf Hyfforddiant Diwydiannol 1982)

Diffinnir y dull y mae CITB yn darparu tystiolaeth gan ddau ddarn o ddeddfwriaeth - yr ITA ei hun, a Rheoliadau'r Lefi Hyfforddiant Diwydiannol (Camau Rhesymol) 2008.

Consensws a Sefydliadau Rhagnodedig

Wrth sefydlu a oes Consensws yn y diwydiant o blaid ei Gynigion Lefi, mae CITB yn ymgynghori â 'Sefydliadau Rhagnodedig' (a elwid gynt yn ffederasiynau Consensws). Os yw Sefydliad Rhagnodedig yn cefnogi'r Cynigion Lefi, mae ei holl aelodau sy'n talu'r Lefi yn cyfrif fel rhai sy'n cefnogi'r cynigion.

Mae'r Sefydliadau Rhagnodedig CITB yn eu cydnabod ar hyn o bryd yn gymdeithasau masnach sydd fel rheol yn cynrychioli cyflogwyr sy'n darparu gwasanaethau tebyg (er enghraifft adeiladwyr tai neu gwmnïau llogi planhigion) ac nad ydynt yn bodoli at ddibenion proses Consensws CITB yn unig.

Y Rheoliadau Camau Rhesymol:

Mae'r Rheoliadau Camau Rhesymol yn diffinio'r dulliau y gellir eu cymryd i arddangos bod “... y cynigion yn angenrheidiol i annog hyfforddiant digonol yn y diwydiant.”

- 1) Ymgynghori â sefydliadau rhagnodedig yn unig;
- 2) Ymgynghori â sefydliadau rhagnodedig a phob person heb gynrychiolaeth';
- 3) Ymgynghori â sefydliadau rhagnodedig a sampl pob person heb gynrychiolaeth';
- 4) Sampl pob person perthnasol yn unig;

Ers 2008 mae CITB wedi dewis opsiwn 3, gan gyfuno ymgynghori â'r sefydliadau rhagnodedig ag arolwg sampl (a gynhelir gan gorff ymchwil annibynnol) i gofnodi barn talwyr lefi sydd heb gynrychiolaeth..

Er 2008 mae CITB wedi dewis opsiwn 3, gan gyfuno ymgynghori â'r Sefydliadau Rhagnodedig ag arolwg sampl (a gynhelir gan gorff ymchwil annibynnol) i gofnodi barn talwyr lefi sydd heb gynrychiolaeth..

4. Sut mae CITB yn sicrhau tryloywder ac annibyniaeth yn ystod Consensws?

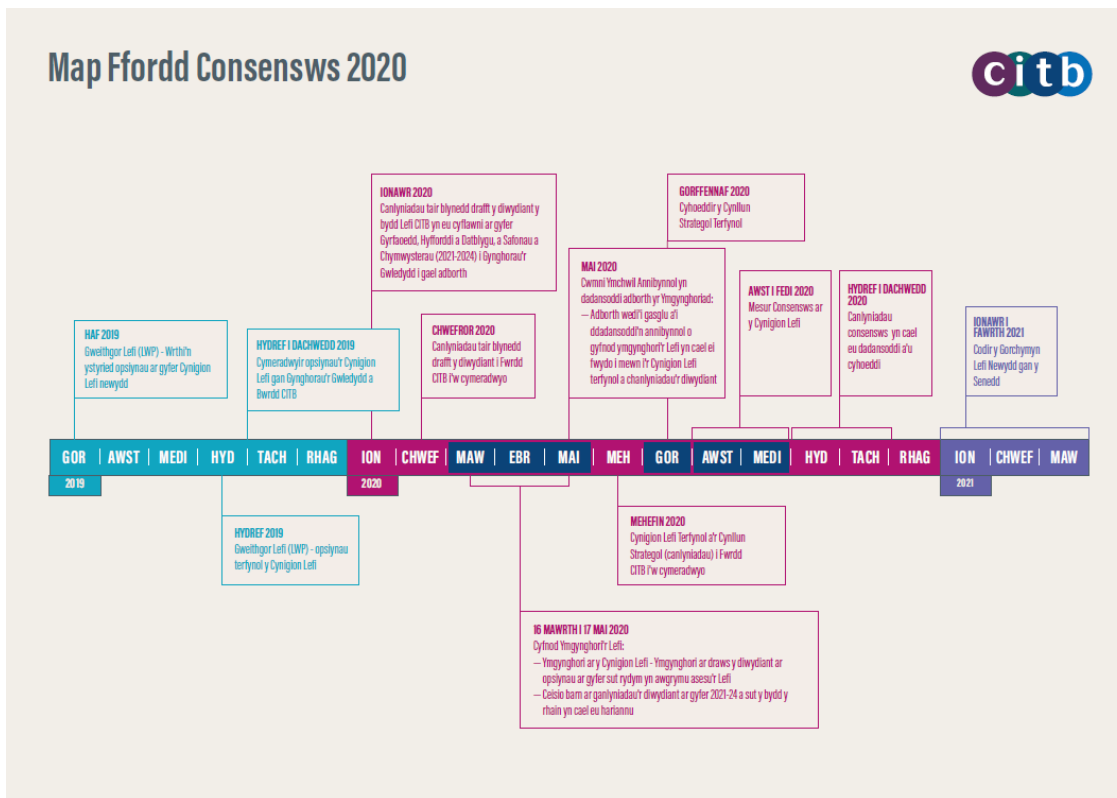
Mae CITB yn sicrhau tryloywder trwy ymgysylltu, ymgynghori a datblygu cynigion Lefi â diwydiant. Cyhoeddir gwybodaeth berthnasol megis adborth, argymhellion a chanlyniadau'r arolwg ac maent ar gael trwy ei sianeli cyfathrebu amrywiol. Mae'r rhain yn cynnwys ei wefan, gwasg y diwydiant, cyfathrebu uniongyrchol â chyflogwyr, ymgysylltu â grwpiau cyflogwyr lleol, a thrwy ddigwyddiadau cyflogwyr.

Wrth ddatblygu'r cynnig (cynigion) lefi, sicrheir annibyniaeth trwy'r [Gweithgor Lefi \(LWP\)](#) wrth ymgynghori â [Chynghorau'r Gwledydd](#). Mae gan [Gynghorau'r Gwledydd](#) ar gyfer Cymru, Lloegr a'r Alban rôl allweddol i helpu i lunio dyfodol adeiladu ledled Prydain Fawr a rhoi cyngor strategol i'r [Bwrdd](#) i ddiwallu anghenion sgiliau'r diwydiant yn well.

Nid yw cynrychiolwyr y cyrff hyn yn cael eu cyflogi gan CITB ac maent yn darparu cyngor a mewnwelediad gwrthrychol.

Wrth gasglu ac adrodd ar wybodaeth ystadegol sy'n ymwneud â Chonsensws, sicrheir annibyniaeth trwy allnoli gwaith casglu data i gorff ymchwil annibynnol sy'n cadw at safonau'r Gymdeithas Ymchwil i'r Farchnad. Mae'r [Sefydliadau Rhagnodedig](#) sy'n casglu data ar ran eu haelodau hefyd yn gwbl annibynnol ar CITB.

5. Beth fydd y gwahanol gyfnodau yn ystod Consensws 2020?



6. Sut ydych chi'n sicrhau bod cyflogwyr yn cael cyfle i fynegi eu barn?

Mae CITB yn ceisio barn cyflogwyr a gynrychiolir trwy [Sefydliadau Rhagnodedig](#) ac mae cwmni ymchwil annibynnol yn cynnal arolwg ffôn â sampl o gyflogwyr cymwys, sydd heb gynrychiolaeth.

Mae CITB yn penderfynu a yw cyflogwr yn cael ei 'gynrychioli' neu 'heb gynrychiolaeth' yn seiliedig ar wybodaeth a ddarperir gan gyflogwyr yn eu Ffurflen Lefi a broseswyd ddiwethaf.

Ni fydd pob cyflogwr cymwys yn cael cyfle i roi ei farn gan fod hon yn broses sy'n seiliedig ar sampl.

Ym mis Mawrth 2019, roedd mwy na 75,000 o gyflogwyr adeiladu ar gofrestr y Lefi, â bron i 30,000 yn atebol i dalu Lefi. O'r 30,000 o dalwyr Lefi, datganodd oddeutu 7,000 eu bod yn cael eu cynrychioli gan [Sefydliadau Rhagnodedig](#), felly bydd eu barn yn cael ei chasglu trwy eu Sefydliad Rhagnodedig. O'r 23,000 o gyflogwyr heb gynrychiolaeth sy'n weddill, bydd sampl gynrychioliadol o 4,000 o dalwyr tebygol o'r Lefi yn cymryd rhan yn yr arolwg ffôn.

7. Pwy yw'r Sefydliadau Rhagnodedig a beth yw eu rôl yn ystod Consensws?

Rôl y [Sefydliadau Rhagnodedig](#) yw cyflwyno cynigion y Lefi i'w haelodau sy'n talu'r Lefi a gofyn am eu barn arnynt. Cesglir ymatebion ac yna bydd y sefydliad rhagnodedig yn penderfynu a yw'n cefnogi'r cynigion Lefi ai peidio ar ran ei aelodau sy'n talu'r Lefi.

Gellir canfod rhestr lawn o'r [Sefydliadau Rhagnodedig](#) trwy'r ddolen ddilynol:

<https://www.citb.co.uk/levy-grants-and-funding/industry-consultation-consensus/who-is-consulted/prescribed-organisations/>

8. Pam mae'r Sefydliadau Rhagnodedig yn cael dweud eu dweud?



Mae Sefydliadau Rhagnodedig yn cynrychioli oddeutu chwarter yr holl gyflogwyr sy'n debygol o dalu Lefi o dan y Cynigion Lefi. Mae'r sefydliadau hyn mewn sefyllfa dda i gael barn gyfunol ar gefnogaeth eu haelodau i'r Cynigion Lefi. Maent hefyd yn cyfathrebu gwybodaeth i gynorthwyo CITB i ddatblygu cynlluniau ar gyfer y dyfodol; a thrwy hynny'n galluogi cynllunio gwell ar gyfer cefnogaeth sy'n benodol i sector.

9. Sut mae CITB yn sicrhau bod y Sefydliadau Rhagnodedig yn darparu gwir gynrychiolaeth o farn eu haelodau?

Rhaid bod Sefydliadau Rhagnodedig yn gallu dangos i CITB eu bod wedi cymryd Camau Rhesymol i ddarganfod barn eu haelodau tebygol sy'n talu Lefi.

Mae CITB yn gweithio gyda'r Sefydliadau Rhagnodedig ac yn eu cefnogi trwy ddarparu gwybodaeth glir am y Cynigion Lefi a chanllawiau cyffredinol ar yr angen i gael proses dryloyw ar gyfer canfod barn eu haelodau. Mae sut maent yn mynd ati i ymgynghori â'u haelodau yn dibynnu ar eu trefniadau llywodraethu eu hunain.

10. Pam nad yw pob cyflogwr yn cael dweud eu dweud?

Mae mesur consensws yn broses sy'n seiliedig ar sampl, felly nid oes disgwyl y gofynnir i bob talwr Lefi tebygol roi eu barn, ond mae'r sampl wedi'i chynllunio i gynrychioli'r boblogaeth sy'n talu'r Lefi ac i fod o faint digon mawr i adrodd ar ganlyniadau dibynadwy.

Fodd bynnag, gall pob cyflogwr gael dweud ei ddweud yn ystod y cam Ymgynghori Consensws. Gellir darparu barn ar Sianel Ymgynghori bwrpasol ar-lein a fydd ar gael o 16 Mawrth 2020 ”.

Mae'r wybodaeth hon yn cael ei rhoi yn ôl i'r [Gweithgor Lefi](#) cyn i'r Cynigion Lefi terfynol gael eu hargymell i'r [Bwrdd](#).

Mae [Bwrdd](#) CITB yn ystyried bod y cyfuniad o Ymgynghori â [Sefydliadau Rhagnodedig](#) a samplo cyflogwyr heb gynrychiolaeth yn fwy effeithiol ac ymarferol na cheisio arolygu 30,000 o gyflogwyr unigol.

11. Pwy sy'n penodi'r corff a fydd yn dewis pa fusnesau sy'n cymryd rhan mewn Consensws, beth yw eu brîff, a phwy sy'n goruchwylio eu gweithgarwch?

Cynhelir yr ymchwil gan gorff allanol yn unol â chodau perthnasol y Gymdeithas Ymchwil i'r Farchnad, gan sicrhau bod yr ymatebion yn gwbl ddiennw. Dewisir y tîm ymchwil o restr o dai ymchwil annibynnol a gymeradwywyd gan y Llywodraeth. Darperir y brîff gan CITB, ond cynhelir yr ymchwil yn annibynnol.

Nid yw CITB yn gwybod ac ni ddylai wybod pa gyflogwyr y cysylltir â hwy; fodd bynnag, rhoddir cwotâu caeth ar waith i sicrhau bod yr ymatebion yn cyd-fynd â chyfansoddiad cyffredinol y cyflogwyr sy'n talu Lefi.

12. Sut y bydd y Sefydliadau Rhagnodedig a'r Cwmni Ymchwil Annibynnol yn sicrhau eu bod yn mynd at yr unigolyn mwyaf priodol ym mhob busnes i ateb arolwg y Consensws?

Gall adnabod yr unigolyn mwyaf priodol i gymryd rhan yn arolwg Consensws CITB fod yn heriol mewn rhai sefydliadau, yn arbennig busnesau mwy sy'n gweithredu o sawl lleoliad.

Bydd y [Sefydliadau Rhagnodedig](#) sy'n arolygu eu haelodau sy'n talu Lefi a gynrychiolir, a'r cwmni ymchwil Annibynnol a fydd yn arolygu'r rhai heb gynrychiolaeth sy'n debygol o dalu Lefi, yn cael eu cyfarwyddo i siarad â pherson sydd mewn swydd o gyfrifoldeb, sydd wedi'i awdurdodi i siarad ar ran y busnes.

13. Diffiniad cyfreithiol (Arolwg y Consensws):

Rhaid cynnal y sampl yn unol â'r ddeddfwriaeth sy'n datgan bod rhaid iddi:

- (a) gael ei chasglu gan gwmni ymchwil annibynnol;
- (b) gael ei chynllunio i ganfod nifer y talwyr Lefi sy'n ystyried bod y cynigion yn angenrheidiol a bod gwerth cyfanswm y Lefi sy'n debygol o fod yn daladwy o ganlyniad i'r Cynigion Lefi gan dalwyr Lefi sy'n ystyried bod y cynigion yn angenrheidiol; ac
- (c) o faint sy'n ddigonol i alluogi datgan unrhyw gasgliadau â lefel hyder o 95%.

14. A ofynnir i fusnesau nad ydynt yn talu'r Lefi am eu barn?

Na, mae CITB yn cael ei gyfarwyddo gan ddeddfwriaeth i arddangos barn cyflogwyr sy'n debygol o fod yn atebol i dalu Lefi yn y cyfnod Gorchymyn Lefi nesaf. Felly, y gronfa a ddarperir i'r cwmni ymchwil yw'r holl gyflogwyr a dderbyniodd asesiad wedi'i werthfawrogi'n gadarnhaol yn swmpasesiad 2018. O'r rhestr hon, bydd yr asiantaeth ymchwil annibynnol yn dewis ac yn arolygu 4,000 o gyflogwyr nad ydynt yn aelodau o [Sefydliadau Rhagnodedig](#).

15. Beth yw'r gwahaniaeth rhwng Lefi Prentisiaethau a'r Lefi CITB?

Mae Lefi Prentisiaethau Llywodraeth y DU yn cael ei thalu gan gyflogwyr o bob diwydiant sydd â bil cyflogau blynyddol o fwy na £3 miliwn. Codir lefi ar gyflogau sy'n uwch na'r swm hwn ar 0.5% a'u casglu gan Gyllid a Thollau EM ar ran y Llywodraeth.

Mae gan CITB oddeutu 950 o gyflogwyr ar ei gofrestr sy'n talu'r Lefi Prentisiaethau yn ogystal â Lefi CITB. Mae Lefi CITB wedi'i hymroi i ddenu a chefnogi datblygiad pobl i adeiladu Prydain well. Mae CITB yn gwneud hyn trwy ganolbwyntio ar y tri maes strategol allweddol:

Gyrfaoedd

Safonau a Chymwysterau

Hyfforddi a Datblygu

Cesglir y Lefi Prentisiaethau gan Lywodraeth y DU i gefnogi ffioedd cyrsiau prentisiaethau. Mae'n gwneud hyn trwy gefnogi 100% o ffioedd cyrsiau prentisiaethau yn yr Alban a Chymru a chyd-fuddsoddiad canrannol yn Lloegr yn dibynnu ar oedran prentis a maint y busnes sy'n ei gyflogi.

Codir Lefi CITB trwy gyflogwyr sydd wedi'u cofrestru ar gyfer y Lefi ac sydd â bil cyflogau (cyflogwyr ac isgontractwyr trethadwy) uwchlaw trothwy esemptiad y Lefi. Mae hyn yn cynnwys cefnogi cyflogwyr â'r costau a dynnir trwy gael prentis, megis cyflogau, teithio, mentora ac ati.

Mae CITB yn defnyddio'r Lefi i:

Cefnogi datblygu hyfforddiant trwy grantiau a chyllid.

Hyrwyddo'r diwydiant adeiladu fel dewis gwych am yrfa a chynnig prentisiaethau o ansawdd uchel

Nodi anghenion sgiliau ar draws y diwydiant adeiladu

Datblygu safonau a chymwysterau galwedigaethol.

Mae Lefi CITB yn cefnogi diwydiant adeiladu Prydain i ddatblygu'r gweithlu medrus sydd ei angen.

[Yn ôl i'r Mynegai](#)

16. Pa gyfnod mae Cynigion Lefi 2020 yn ei gwmpasu?



Mae Cynigion Lefi 2020 yn ymwneud ag asesiadau Lefi y mae CITB yn bwriadu eu codi rhwng 2021-23.

Ar yr un pryd ag Ymgynghori ar y Cynigion Lefi, bydd CITB yn gofyn am farn y Diwydiant ar Ganlyniadau'r Diwydiant y cynigir eu cyflwyno yn y cyfnod Ebrill 2021 - Mawrth 2024 trwy'r Lefi a godir yn 2021 - 2023.

17. Pwy sy'n Ilunio'r Cynigion Lefi?

Mae grŵp o gynrychiolwyr y diwydiant ac arbenigwyr allanol, â chefnogaeth staff CITB, yn ffurfio [Gweithgor y Lefi \('LWP'\)](#), a gynnullir cyn y Gorchymyn Lefi nesaf.

Mae [Gweithgor y Lefi](#) yn cynrychioli barn y Diwydiant ar draws tair gwlad Prydain Fawr ar ddatblygu cynigion Lefi 2020 gan gyfeirio'n benodol at gost ddisgwyliedig y Strategaeth Gyllido yn ôl yr effaith ar holl gyflogwyr y diwydiant â'r bwriad o sicrhau canlyniad teg a chynaliadwy.

Mae'r grŵp yn trafod, dadlau, datblygu ac argymhell Cynigion Lefi a fydd yn galluogi CITB i gyflawni ei gynllun strategol. Pan gytunir ar y cynigion, mae'r LWP yn cyflwyno'i argymhellion i [Fwrdd CITB](#).

18. Pwy sy'n eistedd ar Weithgor y Lefi (LWP), sut y dewiswyd aelodau a beth yw eu rôl?

Mae [Gweithgor y Lefi](#) yn cynnwys grŵp o gynrychiolwyr y diwydiant ac arbenigwyr allanol ac mae'n cael ei gadeirio gan Diana Garnham, Ymddiriedolwraig Bwrdd CITB.

Dewisir aelodau yn bennaf o 3 [Cynghorau'r Gwledydd](#) ar sail eu profiad, sgiliau, gwybodaeth a gwrthrychedd. Eu rôl yw asesu, monitro a gwerthuso dyluniadau Lefi posib. Yr Aelodau Cyfredol (ym mis Chwefror 2020) yw:

Diana Garnham - Cadeirydd ac Ymddiriedolwraig CITB

Yvonne Kelly - Ymddiriedolwraig CITB a Phrif Swyddog Gweithredol Coleg Barking a Dagenham

Liz Bridge - Cyd-bwyllgor Trethiant

Craig Bruce – Aelod o Gyngor Gwlad yr Alban, Pert Bruce Construction

Gareth Davies – Aelod o Gyngor Gwlad Cymru, Knox & Wells

Tony Elliott – Cadeirydd Cyngor Gwlad yr Alban, Robertson Group

Seamus Keogh – Cadeirydd Cyngor Gwlad Lloegr

Alison Lamplough – Aelod o'r Pwyllgor Cyllid Buddsoddi, Laing O'Rourke

19. Beth yw'r opsiynau arfaethedig?



Yr opsiynau a gynigiwyd ac a gyflwynwyd i [fwrdd CITB](#) i'w cymeradwyo gan yr [LWP](#) yw:

- Dim newid i gyfraddau a throthwyon cyfredol y Lefi
- Cynyddu trothwy'r eithriad rhag talu'r Lefi i £100k

20. Beth yw manteision a chyfiawnhad y Cynigion Lefi?



Manteision 'Dim Newid' yw: ni fyddai addasu cyfradd neu drothwy yn effeithio'n negyddol ar unrhyw gyflogwr; byddai'n opsiwn syml i'w gyfathrebu i ddiwydiant a byddai'n darparu dilyniant ar ôl sawl blwyddyn o newid. Hefyd cafodd yr opsiwn hwn gefnogaeth 77% o dalwyr Lefi yn ystod Consensws 2017.

Nid yw trothwy'r eithriad rhag talu'r lefi wedi newid ers 11 mlynedd a thros y cyfnod hwn mae chwyddiant a chyflogau wedi cynyddu'n raddol. Byddai'r opsiwn o gynyddu trothwy'r eithriad rhag talu'r Lefi o £80k i £100k yn cyflwyno'r holl fanteision a ddisgrifir yn yr 'opsiwn Dim newid'. Yn ogystal, ni fyddai'r 4% lleiaf o gyflogwyr sy'n talu Lefi yn atebol i dalu Lefi CITB mwyach.

21. A all diwydiant ddylanwadu ar y cynigion hyn?

Gall, yn hollol, bydd CITB yn gofyn am adborth gan y diwydiant yn ystod cam Ymgynghori Consensws a fydd yn rhedeg o 16^{eg} Mawrth i 17^{eg} Mai 2020. Os bydd cynnydd mewn barn ar unrhyw agwedd ar y cynigion, bydd CITB yn darparu'r adborth a gasglwyd yn annibynnol i [Weithgor y Lefi](#) i wneud Cynigion Lefi terfynol i [Fwrdd CITB](#) ym mis Mehefin 2020.

Ar yr un pryd ag Ymgynghori ar y Cynigion Lefi, bydd CITB yn gofyn am farn y diwydiant ar Ganlyniadau'r Diwydiant a gynigir eu cyflwyno trwy'r Lefi a godir yn 2021 - 2023. Os bydd newidiadau sylweddol i'r Canlyniadau arfaethedig o ganlyniad i'r sgwrs hon â'r diwydiant, **gallai hyn** hefyd effeithio ar y cyfraddau Lefi terfynol a argymhellir i [Fwrdd CITB](#).

22. A wnaethoch chi ystyried unrhyw opsiynau eraill?



Do, adolygwyd y naw opsiwn dilynol gan [Weithgor y Lefi](#).

- Dim Newid
- Codi trothwy'r eithriad rhag talu'r lefi
- Tynnu trothwy'r eithriad rhag talu'r lefi
- Band ychwanegol ar gyfer gostyngiad
- Gwahaniaeth llai rhwng cyfraddau'r Gyflogres a'r Lefi CIS Net
- Gwahaniaeth llai â throthwyon uwch
- Gwahaniaeth cynyddol
- Gwahaniaeth cynyddol â throthwyon uwch
- Cyfradd Lefi Sengl

23. Pam diystyrwyd yr opsiynau hyn?

Sefydlwyd ystod o egwyddorion neu feini prawf gan [Weithgor y Lefi](#) i asesu rhinweddau pob un o'r naw opsiwn Lefi.

Roedd yr egwyddorion hyn yn cynnwys materion megis gofynion deddfwriaethol, a'r effaith ar gyflogwyr unigol neu'r sectorau adeiladu.

Diystyrwyd saith opsiwn ar y sail eu bod wedi methu â diwallu o leiaf un o'r egwyddorion neu'r meini prawf hyn.

24. Pam nad oes grantiau ar gael mwyach ar gyfer hyfforddiant heblaw adeiladu?

Yn ystod proses Consensws 2017, cefnogodd y Diwydiant ostyngiad yng nghyfradd Lefi'r gyflogres o 0.5% i 0.35%. O ganlyniad, mae gan CITB lai o Lefi i'w dosbarthu ar ffurf grantiau a chyllid.

Ar ôl y gostyngiad hwn, bu'n rhaid i'r **Bwrdd** wneud rhai penderfyniadau anodd ynghylch prif flaenoriaethau'r Diwydiant. Mabwysiadwyd egwyddor i sicrhau bod grantiau a chyllid yn anelu at annog hyfforddiant digonol sy'n perthyn yn benodol i'r diwydiant adeiladu, a thrwy hynny'n alinio'r Cynllun Grantiau â Gorchymyn Cwmpas CITB.

Amcanion CITB yw defnyddio grantiau i helpu diwydiant adeiladu Prydain Fawr i gynnal yr hyfforddiant sydd ei angen i ddiwallu ei ofynion sgiliau, nawr ac yn y dyfodol; wrth ddarparu cyllid ar gyfer prosiectau penodol sy'n ymwneud â gyrfaedd, arloesi a hyfforddiant.

Ystyrir cymorth cyllido fesul achos lle ceir tystiolaeth yn amlygu angen y diwydiant o ran sgiliau nad ydynt yn rhai adeiladu.

25. Pryd mae'r Ymgynghoriad yn digwydd yn 2020?



Bydd yr ymgynghoriad ar agor rhwng ddydd Llun 16 Mawrth a ddydd Sul 17 Mai 2020.

Sianel Ymgynghori www.citb.co.uk/consensus2020/consultation

26. Beth yw'r Ymgynghoriad, pam ei fod yn cael ei gynnal a phwy sy'n cael ei gynnwys?

Os yw'r [Bwrdd](#) yn cymeradwyo'r Cynigion Lefi a argymhellir, rhaid i CITB ymgynghori â'r diwydiant adeiladu flwyddyn cyn mae angen y Gorchymyn Lefi nesaf.

Ar gyfer Gorchymyn Lefi 2021, bydd Ymgynghoriad yn digwydd yn 2020. Mae CITB yn creu cynllun i egluro'r Cynigion Lefi a chael adborth gan y diwydiant. Mae hyn yn cynnwys ond nis cyfyngir i ddarparu gwybodaeth ar wefan CITB www.citb.co.uk; cyfathrebu uniongyrchol, arolygon ar-lein a fforymau cyflogwyr.

Gwahoddir y grwpiau cynulleidfa hyn i gymryd rhan yn yr Ymgynghoriad ar y Cynigion Lefi:

Talwyr Lefi Tebygol

[Sefydliadau
Rhagnodedig](#)

Cynghorau'r
Gwledydd

Ar ôl Ymgynghori, mae unrhyw faterion a godir gan y diwydiant yn cael eu hystyried gan yr '[LWP](#)' ac maent yn penderfynu a oes angen unrhyw newidiadau i'r Cynigion Lefi. Yna argymhellir y Cynigion Lefi Terfynol i'r [Bwrdd](#) i'w cymeradwyo.

Ar ôl eu cymeradwyo, gelwir y cam nesaf yn Gonsensws.

Sianel Ymgynghori www.citb.co.uk/consensus2020/consultation

27. Ar beth mae CITB yn ymgynghori?

Mae CITB yn ymgynghori ar sut rydym yn bwriadu casglu'r Lefi ar gyfer y cylch Lefi 3 blynedd nesaf. Mae hyn yn “ymgyngoriad ystyrion” sy'n ofynnol yn ôl y gyfraith. Byddwn hefyd yn ceisio barn y diwydiant ar sut y bydd y lefi yn cael ei defnyddio i gefnogi'r diwydiant

Sianel Ymgynghori www.citb.co.uk/consensus2020/consultation

28. Sut fydd CITB yn cyfathrebu â diwydiant?



Bydd CITB yn defnyddio'r holl sianeli sydd ar gael i hysbysu ac ymgynghori â thalwyr Lefi tebygol ar y Cynigion Lefi. Mae hyn yn cynnwys cyfres o ddiwyddiadau wyneb yn wyneb yng ngwanwyn 2020, diweddariadau ar wefan CITB, negeseuon cyflogwyr a chyfathrebu digidol gan gynnwys Sianel Ymgynghori benodol ar-lein -

Sianel Ymgynghori www.citb.co.uk/consensus2020/consultation

29. Beth fydd CITB yn ei wneud â'r adborth o'r Ymgynghoriad?

Dylunir ein proses ymgynghori fel y gall diwydiant ddarparu adborth.

Bydd CITB yn cyfeirio hyn yn ôl at [Weithgor y Lefi](#) er mwyn iddynt ei adolygu, ac i roi arweiniad i'r [Bwrdd](#) ynghylch pa gamau y dylid eu cymryd.

Byddwn yn rhannu'r adborth a'r camau a gymerwyd gyda'r diwydiant ar ôl i'r [Bwrdd](#) ystyried argymhellion yr [LWP](#).

Sianel Ymgynghori www.citb.co.uk/consensus2020/consultation

30. Beth fydd yn digwydd ar ôl yr Ymgynghoriad?



Ar ôl i'r Bwrdd gymeradwyo'r adborth a'r argymhellion gan ddiwydiant a'r LWP, gelwir y cam nesaf yn Gonsensws.

Sianel Ymgynghori www.citb.co.uk/consensus2020/consultation

31. Pryd fydd Consensws yn cael ei gynnal?



Bydd consensws yn rhedeg rhwng 1 Awst - 30 Medi 2020.

32. Beth yw'r meincnod ar gyfer sicrhau consensws?



Mae gan y meincnod ar gyfer sicrhau consensws ddau faen prawf:

Rhaid i fwy na 50% o dalwyr tebygol o'r Lefi gefnogi'r cynigion

Rhaid i fwy na 50% o'r Lefi taladwy tebygol gael ei dalu gan gyflogwyr sy'n cefnogi'r cynigion

Cyfrifir y canlyniad terfynol trwy gyfuno'r ymatebion gan bob sefydliad rhagnodedig â'r sampl o dalwyr Lefi sydd heb gynrychiolaeth.

33. Sut fydd barn y Sefydliadau Rhagnodedig yn cael ei chasglu yng nghanlyniad terfynol y consensws?

“Mae cyflogwyr sy’n debygol o dalu’r lefi yn cael eu clustnodi i Sefydliad Rhagnodedig yn dibynnu ar ba aelodaeth maent wedi ei ddatgan ar eu Ffurflen Lefi ddiweddaraf.

Gan fod Sefydliadau Rhagnodedig yn cynrychioli barn eu haelodau, bydd pob un yn darparu ymateb cyffredinol ar y Cynigion Lefi yn ystod Consensws – bydd yn ymateb le neu Na.

Os oes gan Sefydliad Rhagnodedig 500 o aelodau sy’n debygol o dalu’r lefi gyda Lefi cyfunol o £200,000 yna bydd ymateb y Sefydliad Rhagnodedig yn cyfrif am ei holl aelodau. Bydd ymateb le gan sefydliad rhagnodedig yn golygu bod pob un o’r 500 aelod yn cefnogi’r Cynigion Lefi a bod £200,000 mewn gwerth Lefi yn cael ei roi i’r ymateb le. Bydd ymateb Na yn yr un modd yn golygu nad yw pob un o’r 500 aelod yn cefnogi’r Cynigion Lefi ac ni fyddai £200,000 mewn gwerth Lefi yn cael ei roi i’r ymateb Na.

Bydd barnau cyflogwyr sy’n debygol o dalu’r lefi sydd hefyd yn aelodau o fwy nag un Sefydliad Rhagnodedig yn cael eu rhannu’n gytbwys rhwng y Sefydliadau Rhagnodedig maent yn perthyn iddynt drwy rif a gwerth Lefi. Bydd cyflogwr sy’n talu £3,000 o lefi ac yn aelod o dri Sefydliad Rhagnodedig yn cael ei nodi fel un traean o gyflogwr a £1,000 yn cael ei roi i bob ymateb gan Sefydliad Rhagnodedig.

34. Pa gwestiynau a gaiff eu gofyn yn yr arolwg Consensws?

Gofynnir y cwestiwn hwn i gyflogwyr dethol:

“A ydych yn cytuno bod y Cynigion Lefi yn angenrheidiol i annog hyfforddiant digonol yn y diwydiant adeiladu?”

35. Pryd fydd y Canlyniadau Consensws yn cael eu cyhoeddi?



Cyhoeddir y canlyniadau i'r diwydiant adeiladu ar ôl i'r Ysgrifennydd Gwladol gadarnhau bod y gofynion ar gyfer y broses gonsensws wedi'u cyflawni yn unol â'r Ddeddf Hyfforddiant Diwydiannol.

36. Beth fydd yn digwydd os cefnogir y Cynigion Lefi?



Ar ôl i ganlyniadau Consensus gael eu casglu, mae CITB yn cyflwyno'r canlyniadau i'r Adran Addysg ac fe'u cyhoeddir i'r diwydiant adeiladu.

Os yw'r canlyniadau'n dangos bod mwyafrif y cyflogwyr yn ôl nifer a gwerth Lefi yn cefnogi'r Cynigion Lefi, bydd y Llywodraeth yn gwneud Gorchymyn Lefi newydd.

37. Beth fydd yn digwydd os na chefnogir y Cynigion Lefi?

Os nad yw Consensws yn dangos cefnogaeth ddigonol gan y diwydiant i'r Cynigion Lefi, yna bydd y Llywodraeth yn adolygu'r sefyllfa gyda CITB ac yn ystyried opsiynau pellach, gan gynnwys cyflwyno cynigion newydd neu wneud gorchymyn diofyn er mwyn amddiffyn hyfforddiant a datblygu sgiliau yn y diwydiant am y gorau.

Diolch

